



แผนบริหารจัดการความเสี่ยง
(Risk Management)
ประจำปีงบประมาณ พ.ศ.๒๕๖๕

องค์การบริหารส่วนตำบลไม้ฝาด
อำเภอสีเกา จังหวัดตรัง

คำนำ

แผนการบริหารความเสี่ยงเป็นหนึ่งในเครื่องมือที่องค์การบริหารส่วนตำบลไม้ฝาดจัดทำตามพระราชบัญญัติวินัยการเงิน การคลังของรัฐ พ.ศ. ๒๕๖๑ มาตรา ๗๙ “ให้หน่วยงานของรัฐจัดให้มีการตรวจสอบภายใน การควบคุมภายในและการบริหารจัดการความเสี่ยงโดยให้ถือปฏิบัติตามมาตรฐานและหลักเกณฑ์ที่กระทรวงการคลังกำหนด” และหนังสือกระทรวงการคลัง ที่ กค ๐๔๐๙.๔/ว๒๓ ลงวันที่ ๑๙ มีนาคม ๒๕๖๒ แผนบริหารจัดการความเสี่ยงเป็นเครื่องมือบริหารองค์กรที่มีความสำคัญ และนำมาใช้อย่างแพร่หลายในการบริหารจัดการสถานการณ์ที่มีความไม่แน่นอนและส่งผลการดำเนินงานขององค์กรและเป็นแนวทางในการดำเนินงานจัดการความเสี่ยงเพื่อให้ผลกระทบที่อาจจะเกิดขึ้นต่อการดำเนินงานขององค์กรลดลงจนอยู่ในระดับที่ยอมรับได้ นอกจากนี้ยังถือเป็นโอกาสในการสร้างเสริมมูลค่าเพิ่มให้แก่องค์กรด้วยการพัฒนากระบวนการทำงานให้มีประสิทธิภาพและประสิทธิผลเพิ่มมากขึ้นอีกด้วย

องค์การบริหารส่วนตำบลไม้ฝาดเล็งเห็นถึงประโยชน์ของการบริหารความเสี่ยงดังกล่าวจึงจัดให้มีการจัดทำแผนการบริหารความเสี่ยงเพื่อเป็นกรอบขั้นตอนของการดำเนินงานที่ได้มาตรฐานและเป็นไปตามหลักวิชาการ กรอบการบริหารความเสี่ยงแบบบูรณาการตามแนวทาง COSO (COSOERM Integrated Framework) ที่เหมาะสมรวมทั้งกำหนดแนวทางบริหารความเสี่ยงให้สอดคล้องกับกรอบหลักเกณฑ์ด้านการบริหารความเสี่ยงและควบคุมภายในของกรมบัญชีกลางกระทรวงการคลังอันจะช่วยเสริมสร้างศักยภาพในการจัดบริการสาธารณะตามอำนาจหน้าที่ให้แก่ประชาชนในพื้นที่และบริหารขององค์การบริหารส่วนตำบลไม้ฝาดให้เป็นประโยชน์สูงสุด

คณะทำงานบริหารจัดการความเสี่ยง องค์การบริหารส่วนตำบลไม้ฝาด ได้จัดทำแผนบริหารจัดการความเสี่ยง ประจำปีงบประมาณ พ.ศ. ๒๕๖๕ ขึ้น เพื่อให้ผู้บริหารท้องถิ่นและผู้ปฏิบัติการทุกกอง/ฝ่าย มีความเข้าใจถึงกระบวนการบริหารจัดการความเสี่ยง สามารถดำเนินการบริหารความเสี่ยงตามกระบวนการบริหารความเสี่ยงที่ได้กำหนดไว้ในแผน ซึ่งเป็นการลดมูลเหตุและโอกาสที่จะเกิดความเสียหายอยู่ในระดับที่สามารถยอมรับได้ รวมทั้งเป็นประโยชน์ต่อการพัฒนางานขององค์การบริหารส่วนตำบลไม้ฝาดต่อไป

คณะทำงานบริหารจัดการความเสี่ยงองค์การบริหารส่วนตำบลไม้ฝาด

๒๔ มีนาคม ๒๕๖๕

สารบัญ

| | หน้า |
|---|------|
| บทนำ | |
| ๑. หลักการและเหตุผล | ๑ |
| ๒. วัตถุประสงค์ของความเสี่ยง | ๑ |
| ๓. เป้าหมาย | ๑ |
| ๔. ประโยชน์ของการบริหารความเสี่ยง | ๒ |
| ๕. นิยามความเสี่ยง | ๒ |
| บทที่ ๒ ข้อมูลพื้นฐานขององค์การบริหารส่วนตำบลไม้ฝาด | |
| ๑. ข้อมูลพื้นฐานขององค์การบริหารส่วนตำบลไม้ฝาด | |
| ๒. ยุทธศาสตร์ | ๔ |
| ๓. โครงสร้างหน่วยงาน | ๖ |
| ๔. อำนาจหน้าที่ของส่วนราชการ | ๗ |
| บทที่ ๓ แนวทางการบริหารความเสี่ยง | |
| ๑. แนวทางดำเนินงานและกลไกการบริหารความเสี่ยง | ๘ |
| ๒. โครงสร้างการบริหารความเสี่ยง | ๑๐ |
| ๓. คณะทำงานบริหารความเสี่ยง | ๑๑ |
| บทที่ ๔ กระบวนการบริหารความเสี่ยง | ๑๒ |
| บทที่ ๕ แผนการบริหารความเสี่ยง | ๒๑ |

บทที่ ๑

บทนำ

๑. หลักการและเหตุผล

การบริหารความเสี่ยง เป็นเครื่องมือ ทางกลยุทธ์ที่สำคัญตามหลักการกำกับดูแลกิจการที่ดี ที่จะช่วยให้การบริหารและตัดสินใจด้านต่างๆ อาทิ การวางแผน การกำหนดกลยุทธ์ การติดตามควบคุม และประเมินการปฏิบัติงานตลอดจนการใช้ทรัพยากรต่างๆ อย่างเหมาะสมมีประสิทธิภาพมากขึ้น และลดการสูญเสียและโอกาสที่ทำให้เกิดความเสียหายแก่องค์กร

ภายใต้สภาวะการดำเนินงานของทุกๆ องค์กรล้วนแต่มีเสี่ยง ซึ่งเป็นความไม่แน่นอนที่อาจส่งผลกระทบต่อการทำงานหรือเป้าหมายขององค์กร จึงจำเป็นต้องมีการจัดการความเสี่ยงเหล่านั้น อย่างเป็นระบบโดยการระบุความเสี่ยงว่าปัจจัยเสี่ยงใดบ้างที่กระทบต่อการดำเนินงานหรือเป้าหมายขององค์กรวิเคราะห์ความเสี่ยงจากโอกาสและผลกระทบที่เกิดขึ้น จัดลำดับความสำคัญของความเสี่ยง กำหนดแนวทางในการจัดการความเสี่ยง และต้องคำนึงถึงความคุ้มค่าในการจัดการความเสี่ยงเหมาะสม

นอกจากนี้พระราชบัญญัติวินัยการเงินการคลัง พ.ศ.๒๕๖๑ มาตรา ๗๙ กำหนดให้หน่วยงานของรัฐ จัดให้มีการบริหารจัดการความเสี่ยง โดยให้ถือปฏิบัติตามมาตรฐานและหลักเกณฑ์ที่กระทรวงการคลังกำหนด ดังนั้น คณะทำงานบริหารความเสี่ยง องค์กรบริหารส่วนตำบลไม้ฝาด จึงได้จัดทำแผนบริหารความเสี่ยง ประจำปีงบประมาณ พ.ศ.๒๕๖๕ ขึ้น สำหรับใช้เป็นแนวทางในทางในการบริหารปัจจัยและควบคุมกิจกรรม รวมทั้งกระบวนการดำเนินการต่าง ๆ เพื่อลดมูลเหตุของแต่ละโอกาสที่จะทำให้เกิดความเสียหายให้ระดับของความเสี่ยงและผลกระทบที่จะเกิดขึ้นในอนาคตอยู่ในระดับที่สามารถยอมรับ ประเมิน ควบคุม และตรวจสอบได้อย่างมีระบบ

๒. วัตถุประสงค์ของแผนบริหารความเสี่ยง

๑. เพื่อให้องค์กรบริหารส่วนตำบลไม้ฝาดมีระบบบริหารความเสี่ยงทั่วทั้งองค์กรสามารถลดมูลเหตุของโอกาสหรือลดขนาดของความเสียหายที่จะเกิดขึ้นในอนาคตให้อยู่ในระดับความเสี่ยงที่ยอมรับได้ ควบคุมได้ และตรวจสอบได้

๒. เพื่อให้การบริหารงานและการปฏิบัติงานขององค์กรบริหารส่วนตำบลไม้ฝาดมีความเชื่อมั่นในศักยภาพขององค์กรบริหารส่วนตำบลไม้ฝาดต้องชะงัก

๓. เป้าหมาย

๑. ผู้บริหารและผู้ปฏิบัติงาน มีความรู้ ความเข้าใจเรื่องบริหารความเสี่ยงเพื่อนำไปใช้ในการดำเนินงานตามยุทธศาสตร์ และแผนปฏิบัติงานประจำปีให้บรรลุวัตถุประสงค์และเป้าหมายที่กำหนดไว้

๒. ผู้บริหารและผู้ปฏิบัติงาน สามารถระบุความเสี่ยง วิเคราะห์ ความเสี่ยง ประเมินความเสี่ยงและจัดการความเสี่ยงให้อยู่ในระดับที่ยอมรับได้

๓. สามารถนำแผนบริหารความเสี่ยงไปใช้ในการบริหารงานที่รับผิดชอบ และพัฒนาความสามารถของบุคลากรและกระบวนการดำเนินงานภายในองค์กรอย่างต่อเนื่อง

๔. ความรับผิดชอบต่อความเสี่ยงและการบริหารความเสี่ยงถูกกำหนดขึ้นอย่างเหมาะสมทั่วทั้งองค์กร และการบริหารความเสี่ยงได้รับการปลูกฝังให้เป็นวัฒนธรรมขององค์กร

๔. ประโยชน์ของการบริหารความเสี่ยง

การดำเนินการบริหารความเสี่ยง จะช่วยให้ผู้บริหารมีข้อมูลที่ใช้ในการตัดสินใจได้ดียิ่งขึ้นและทำให้องค์กรสามารถจัดการกับปัญหาอุปสรรคและอยู่รอดได้ในสถานการณ์ที่ไม่คาดคิดหรือสถานการณ์ที่อาจทำให้องค์กรเกิดความเสียหาย

๑. เป็นส่วนหนึ่งของหลักการบริหารกิจการที่ดี การบริหารความเสี่ยงจะช่วยคณะทำงานบริหารความเสี่ยงและผู้บริหารทุกระดับตระหนักถึงความเสี่ยงที่สำคัญและสามารถทำหน้าที่ในการกำกับดูแลองค์กรได้อย่างมีประสิทธิภาพและประสิทธิผลมากยิ่งขึ้น

๒. สร้างรากฐานข้อมูลที่มีประโยชน์ต่อการบริหารและปฏิบัติงานในองค์กร การบริหารความเสี่ยง จะเป็นแหล่งข้อมูลสำหรับผู้บริหารในการตัดสินใจด้านต่าง ๆ ซึ่งรวมถึงการบริหารความเสี่ยง ซึ่งตั้งอยู่บนสมมุติฐานในการตอบสนองต่อเป้าหมายและภารกิจหลักขององค์กรรวมถึงระดับความเสี่ยงที่ยอมรับได้

๓. ช่วยสะท้อนให้เห็นภาพรวมของความเสี่ยงต่างๆ ที่สำคัญได้ทั้งหมด การบริหารความเสี่ยงจะทำให้บุคคลภายในองค์กรมีความเข้าใจถึงเป้าหมายและภารกิจหลักขององค์กร และตระหนักถึงความเสี่ยงสำคัญที่ส่งผลกระทบต่อในเชิงลบต่อองค์กรได้อย่างครบถ้วน ซึ่งครอบคลุมความเสี่ยงธรรมาภิบาล

๔. เป็นเครื่องมือที่สำคัญในการบริหารงาน การบริหารความเสี่ยง เป็นเครื่องมือที่ช่วยให้ผู้บริหารสามารถมั่นใจได้ว่าความเสี่ยงได้รับการจัดการอย่างเหมาะสมและทันเวลา รวมทั้งเป็นเครื่องมือที่สำคัญของผู้บริหารในการบริหารงานและการตัดสินใจด้านต่างๆ เช่น การวางแผนการกำหนดกลยุทธ์ การติดตาม ควบคุมและวัดผลการปฏิบัติงาน ซึ่งส่งผลให้การดำเนินของสถาบันเป็นไปตามเป้าหมายที่กำหนด และสามารถปกป้องผลประโยชน์ รวมทั้งเพิ่มมูลค่าแก่องค์กร

๕. ช่วยให้การพัฒนาองค์กร มีการพัฒนาไปในทิศทางเดียวกัน เช่น การตัดสินใจโดยที่ผู้บริหารมีความเข้าใจในกลยุทธ์ วัตถุประสงค์ขององค์กร และระดับความเสี่ยงอย่างชัดเจน

๖. ช่วยให้การพัฒนาการบริหารและจัดสรรทรัพยากรเป็นไปอย่างมีประสิทธิภาพและประสิทธิผล การจัดสรรทรัพยากรเป็นไปอย่างเหมาะสม โดยพิจารณาถึงระดับความเสี่ยงในแต่ละกิจกรรมและการเลือกมาตรการในการบริหารความเสี่ยง เช่น ทรัพยากรสำหรับกิจกรรมที่มีความเสี่ยงต่ำ และกิจกรรมที่มีความเสี่ยงสูงย่อมแตกต่างกัน หรือการเลือกใช้มาตรการแต่ละประเภทย่อมใช้ทรัพยากรแตกต่างกัน เป็นต้น

๕. นิยามความเสี่ยง

๕.๑ ความเสี่ยง (Risk)

ความเสี่ยง หมายถึง เหตุการณ์หรือการกระทำใดๆ ที่อาจจะเกิดขึ้นภายในสถานการณ์ที่ไม่แน่นอน และจะส่งผลกระทบต่อหรือสร้างความเสียหาย (ทั้งที่เป็นตัวเงินและไม่เป็นตัวเงิน) หรือก่อให้เกิดความล้มเหลว หรือลดโอกาสที่จะบรรลุวัตถุประสงค์และเป้าหมายขององค์กร ทั้งในด้านยุทธศาสตร์ การปฏิบัติงานการเงิน และการบริหาร ซึ่งอาจเป็นผลกระทบทางบวกด้วยก็ได้ โดยวัดจากผลกระทบ (Impact) ที่ได้รับและโอกาสจะเกิดขึ้น (Likelihood) ของเหตุการณ์

ลักษณะของความเสี่ยง สามารถแบ่งได้เป็น ๓ ส่วนดังนี้

- ๑) ปัจจัยเสี่ยง คือ สาเหตุที่จะทำให้เกิดความเสี่ยง
- ๒) เหตุการณ์เสี่ยง คือ เหตุการณ์ที่ส่งผลกระทบต่อการดำเนินงาน หรือนโยบาย
- ๓) ผลกระทบของความเสี่ยง คือ ความรุนแรงของความเสียหายที่น่าจะเกิดขึ้นจากเหตุการณ์เสี่ยง

๕.๒ การบริหารความเสี่ยง (Risk Management) กระบวนการที่ใช้ในการบริหารจัดการปัจจัยกระบวนการดำเนินงานต่างๆ เพื่อให้โอกาสที่องค์กรจะเกิดความเสียหาย ให้ระดับความเสี่ยงและผลกระทบที่เกิดขึ้นในอนาคตอยู่ในระดับที่องค์กรยอมรับได้ ประเมินได้ ควบคุมได้ และตรวจสอบได้อย่างมีระบบโดยคำนึงถึงการบรรลุเป้าหมาย ทั้งในด้านกลยุทธ์ การปฏิบัติตามกฎระเบียบ การเงิน และชื่อเสียงขององค์กรเป็นสำคัญ โดยสนับสนุนและการมีส่วนร่วมในการบริหารความเสี่ยงจากหน่วยงานทุกระดับทั่วองค์กร

บทที่ ๒

๑. ข้อมูลพื้นฐานขององค์การบริหารส่วนตำบลไม้ฝาด

๑.๑ กายภาพ

ที่ตั้งและอาณาเขต

องค์การบริหารส่วนตำบลไม้ฝาด เป็นองค์การบริหารส่วนตำบล ๑ ใน ๕ องค์การบริหารส่วนตำบลของอำเภอสิเกา ได้รับการยกฐานะจากสภาตำบลเป็นองค์การบริหารส่วนตำบล ตามประกาศกระทรวงมหาดไทยและมีผลบังคับใช้เมื่อปี พ.ศ. ๒๕๔๐ และที่ทำการองค์การบริหารส่วนตำบลไม้ฝาด ตั้งอยู่เลขที่ ๒๐๑ ถนนสิเกา - ปากเมงหมู่ที่ ๔ ตำบลไม้ฝาด อำเภอสิเกา จังหวัดตรัง องค์การบริหารส่วนตำบลไม้ฝาด อยู่ห่างจากที่ว่าการอำเภอสิเกา ประมาณ ๑๐ กิโลเมตร และห่างจากศาลากลางจังหวัดตรัง ประมาณ ๔๐ กิโลเมตร

อาณาเขตติดต่อกับตำบลต่าง ๆ ดังนี้

| | | |
|-------------|-----------|---|
| ทิศเหนือ | ติดต่อกับ | องค์การบริหารส่วนตำบลบ่อหิน อำเภอสิเกา จังหวัดตรัง |
| ทิศตะวันออก | ติดต่อกับ | องค์การบริหารส่วนตำบลนาเมืองเพชร อำเภอสิเกา จังหวัดตรัง |
| ทิศตะวันตก | ติดต่อกับ | ทะเลอันดามัน |
| ทิศใต้ | ติดต่อกับ | องค์การบริหารส่วนตำบลบางสัก อำเภอกันตัง จังหวัดตรัง |

๑.๒ ลักษณะภูมิประเทศ ลักษณะภูมิประเทศโดยทั่วไป มีลักษณะทั้งที่ราบลุ่มและที่ราบค่อนข้างสูง และมีพื้นที่บางแห่งติดกับทะเล พื้นที่ราบมีเนื้อที่ประมาณร้อยละ ๖๕ ของพื้นที่ตำบล ส่วนพื้นที่ราบลุ่มมีเนื้อที่ประมาณร้อยละ ๒๐ ของพื้นที่ตำบล และที่ราบค่อนข้างเป็นลูกคลื่นและติดต่อกับทะเลมีเนื้อที่ประมาณร้อยละ ๑๕ ของพื้นที่ตำบลตำบลไม้ฝาดมีลำน้ำธรรมชาติไหลผ่าน คือลำน้ำห่านสูง และลำน้ำตกอ่างทอง

๑.๓ ลักษณะภูมิอากาศ ลักษณะภูมิอากาศ เป็นแบบมรสุมฤดูร้อน มี ๒ ฤดู คือ

- ฤดูร้อน เริ่มตั้งแต่เดือน มกราคม ถึงเดือน เมษายน
- ฤดูฝน เริ่มตั้งแต่เดือน พฤษภาคม ถึงเดือน ธันวาคม

๑.๔ เขตการปกครอง องค์การบริหารส่วนตำบลไม้ฝาด มีจำนวนหมู่บ้านที่อยู่ในเขตองค์การบริหารส่วนตำบล จำนวน ๗ หมู่บ้าน ดังนี้

๑. บ้านห้วยต่อ
๒. บ้านห้วยต่อน้อย
๓. บ้านไม้ฝาด
๔. บ้านปากเมง
๕. บ้านฉางกลาง
๖. บ้านผมเด็น
๗. บ้านนาหละ

๑.๕ ประชากร

องค์การบริหารส่วนตำบลไม้ฝาด มีประชากรทั้งสิ้น จำนวน ๘,๕๙๕ คน โดยแยกเป็น

ชาย ๔,๓๓๗ คน

หญิง ๔,๒๕๘ คน

วิสัยทัศน์ องค์การบริหารส่วนตำบลไม้ฝาด

วิสัยทัศน์ (Vision) ในการพัฒนาขององค์การบริหารส่วนตำบลไม้ฝาด

“โครงสร้างพื้นฐานสะดวก การศึกษาเข้มแข็ง เศรษฐกิจมั่นคง พัฒนาแหล่งท่องเที่ยว ตำบลน่าอยู่”

ยุทธศาสตร์

องค์การบริหารส่วนตำบลไม้ฝาด ได้กำหนดยุทธศาสตร์การพัฒนาไว้ ๖ ยุทธศาสตร์ ดังนี้

ยุทธศาสตร์ที่ ๑ การพัฒนาด้านโครงสร้างพื้นฐาน

ยุทธศาสตร์ที่ ๒ การพัฒนาด้านเศรษฐกิจ และการท่องเที่ยว

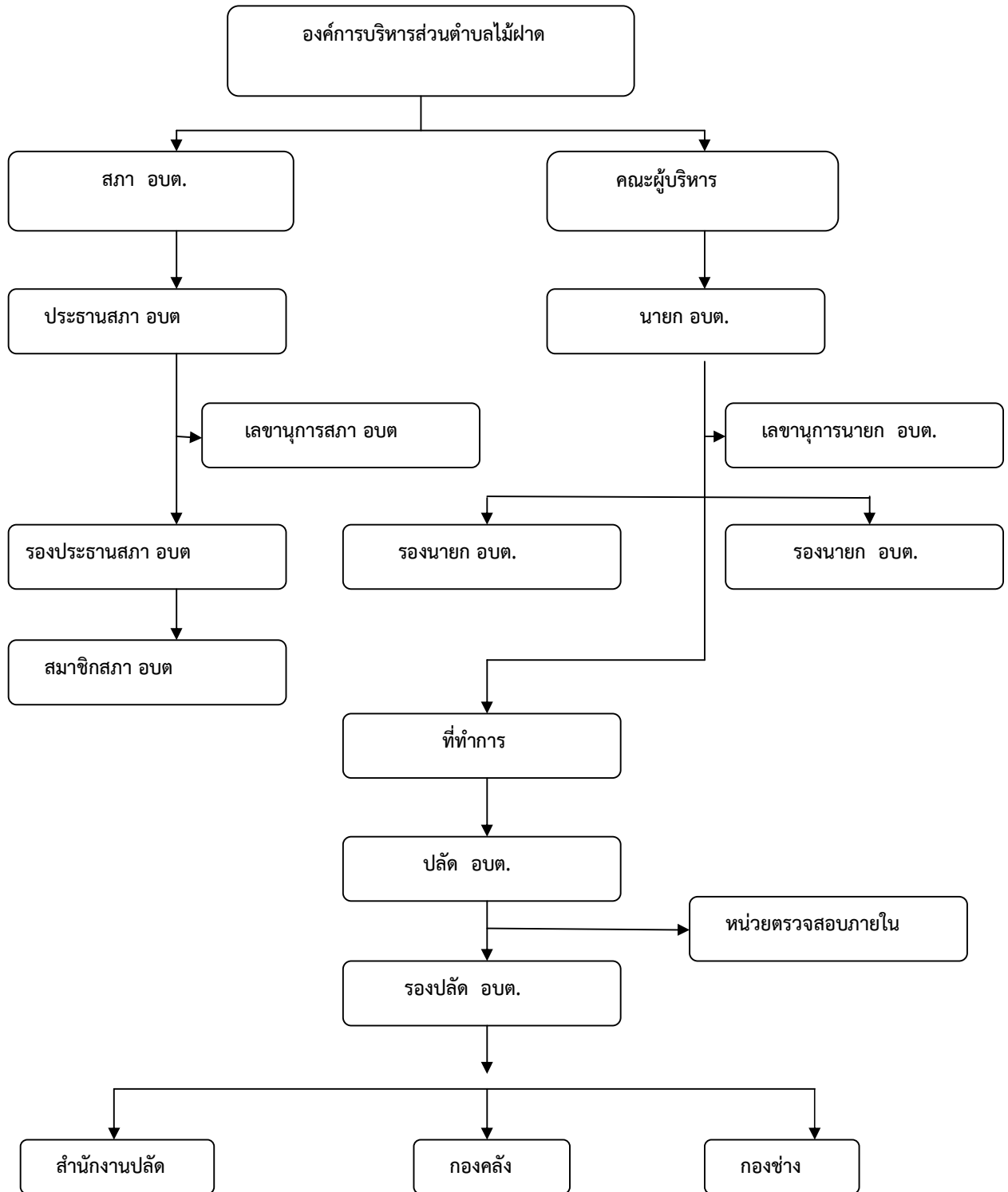
ยุทธศาสตร์ที่ ๓ การพัฒนาด้านการศึกษา ศาสนา และศิลปวัฒนธรรม

ยุทธศาสตร์ที่ ๔ การพัฒนาด้านสิ่งแวดล้อม และการจัดการทรัพยากรธรรมชาติและสิ่งแวดล้อม

ยุทธศาสตร์ที่ ๕ การพัฒนาด้านคุณภาพชีวิตและสังคม

ยุทธศาสตร์ที่ ๖ การพัฒนาด้านการเมือง การบริหาร

โครงสร้างองค์กร



อำนาจหน้าที่ของส่วนราชการ มีดังนี้

| | |
|-------------------|--|
| สำนักงานปลัด | เป็นหน่วยงานที่เปรียบเสมือนกับแม่บ้านของ อบต. คอยดูแลด้านพัฒนา ศักยภาพบุคลากรให้มีขวัญกำลังใจ พร้อมทั้งจะบริการพี่น้องประชาชน นอกจากนี้ยังมีหน้าที่รับผิดชอบในส่วนงานที่ไม่ได้เป็นหน้าที่ของหน่วยงานใดโดยเฉพาะ ที่เกี่ยวข้องกับประชาชนตั้งแต่เกิดจนตาย ด้านกิจการสภา ด้านความสงบเรียบร้อยในพื้นที่และด้านการป้องกันบรรเทาสาธารณภัย ด้านงบประมาณ ด้านงานสังคมสงเคราะห์ เพื่อประโยชน์ของประชาชน |
| กองช่าง | ถือเป็นหน่วยงานหลักในการขับเคลื่อนนโยบายด้านโครงสร้างพื้นฐาน ให้เกิดการสร้างงาน อำนวยความสะดวก อยู่ดีกินดีในชีวิตประจำวันบนรากฐานของเศรษฐกิจ เพื่อพัฒนาพื้นที่ที่สามารถตอบสนองความต้องการของประชาชน ตลอดจนความเป็นระเบียบเรียบร้อยของบ้านเมือง คอยกำกับ การก่อสร้างให้ได้มาตรฐาน เพื่อประโยชน์ของชาวไม้ฝาด |
| กองคลัง | เป็นหน่วยงานที่สำคัญหน่วยงานหนึ่ง ที่เกี่ยวข้องกับการเงินโดยตรง เพราะ รับผิดชอบการจัดหารายได้ เพื่อนำมาใช้จ่ายในการพัฒนาท้องถิ่นด้านต่าง ๆ โดยการจัดเก็บภาษี อาทิ ภาษี โรงเรือน ภาษีที่ดิน ภาษีป้าย ภาษีบำรุง ท้องที่ ค่าธรรมเนียม และรายได้อื่น ๆ ที่กำหนดไว้ ซึ่งรายได้จากการ จัดเก็บภาษี จะถูกนำไปใช้จ่ายในโครงการต่าง ๆ ตามที่ตราเป็นข้อบัญญัติ องค์การบริหารส่วนตำบลงบประมาณรายจ่ายตั้งไว้ ให้เกิดประโยชน์แก่ ประชาชนให้มากที่สุด |
| หน่วยตรวจสอบภายใน | เป็นหน่วยงานอิสระไม่ขึ้นอยู่กัส่วนใด แต่ขึ้นตรงต่อปลัด อบต. เป็น หน่วยงานที่ตรวจสอบรายงานผล และเสนอแนะแนวทางการปรับปรุง เพื่อ การปฏิบัติงานของ อบต. ให้มีประสิทธิภาพยิ่งขึ้น และสนับสนุนข้อมูลแก่ ฝ่ายบริหาร เพื่อเพิ่มคุณค่าและปรับปรุงการปฏิบัติงานให้มีประสิทธิภาพ ประสิทธิผล และเกิดประโยชน์สูงสุด รวมทั้งสนับสนุนให้ทุกหน่วยงานมีการ ประเมินความเสี่ยงและมีระบบควบคุมภายในที่ดี |

บทที่ ๓

๑. แนวทางการบริหารความเสี่ยง

แนวทางดำเนินงานและกลไกการบริหารความเสี่ยง

๑. แนวทางดำเนินงาน ในการบริหารความเสี่ยงขององค์การบริหารส่วนตำบลไม้ฝาด แบ่งเป็น ๒ ระยะ ดังนี้

ระยะที่ ๑ การเริ่มต้นและพัฒนา

- ๑) กำหนดนโยบายหรือแนวทางในการบริหารความเสี่ยง
- ๒) ระบุปัจจัยเสี่ยง และประเมินโอกาส ผลกระทบจากปัจจัยเสี่ยง
- ๓) วิเคราะห์และจัดทำลำดับความสำคัญของปัจจัยเสี่ยงจากการดำเนินงาน
- ๔) จัดทำแผนบริหารความเสี่ยงของปัจจัยเสี่ยงที่อยู่ในระดับสูง (High) และสูงมาก (Extreme) รวมทั้งปัจจัยเสี่ยงที่อยู่ในระดับปานกลาง (Medium) ที่มีนัยสำคัญ
- ๕) สื่อสารทำความเข้าใจเกี่ยวกับแผนบริหารความเสี่ยงให้ผู้ปฏิบัติงานขององค์การบริหารส่วนตำบล อ่าวตงรับทราบ และสามารถนำไปใช้ปฏิบัติได้
- ๖) รายงานความก้าวหน้าของการดำเนินงานตามแผนบริหารความเสี่ยง
- ๗) รายงานสรุปการประเมินผลความสำเร็จของการดำเนินการตามแผนบริหารความเสี่ยง

ระยะที่ ๒ การพัฒนาสู่ความยั่งยืน

- ๑) ทบทวนแผนบริหารความเสี่ยงในปีที่ผ่านมา
- ๒) พัฒนาระบบการบริหารความเสี่ยงสำหรับความเสี่ยงแต่ละประเภท
- ๓) ผลักดันให้มีการบริหารความเสี่ยงทั้งองค์กร
- ๔) พัฒนาขีดความสามารถบุคลากรในการดำเนินงานตามกระบวนการบริหารความเสี่ยง

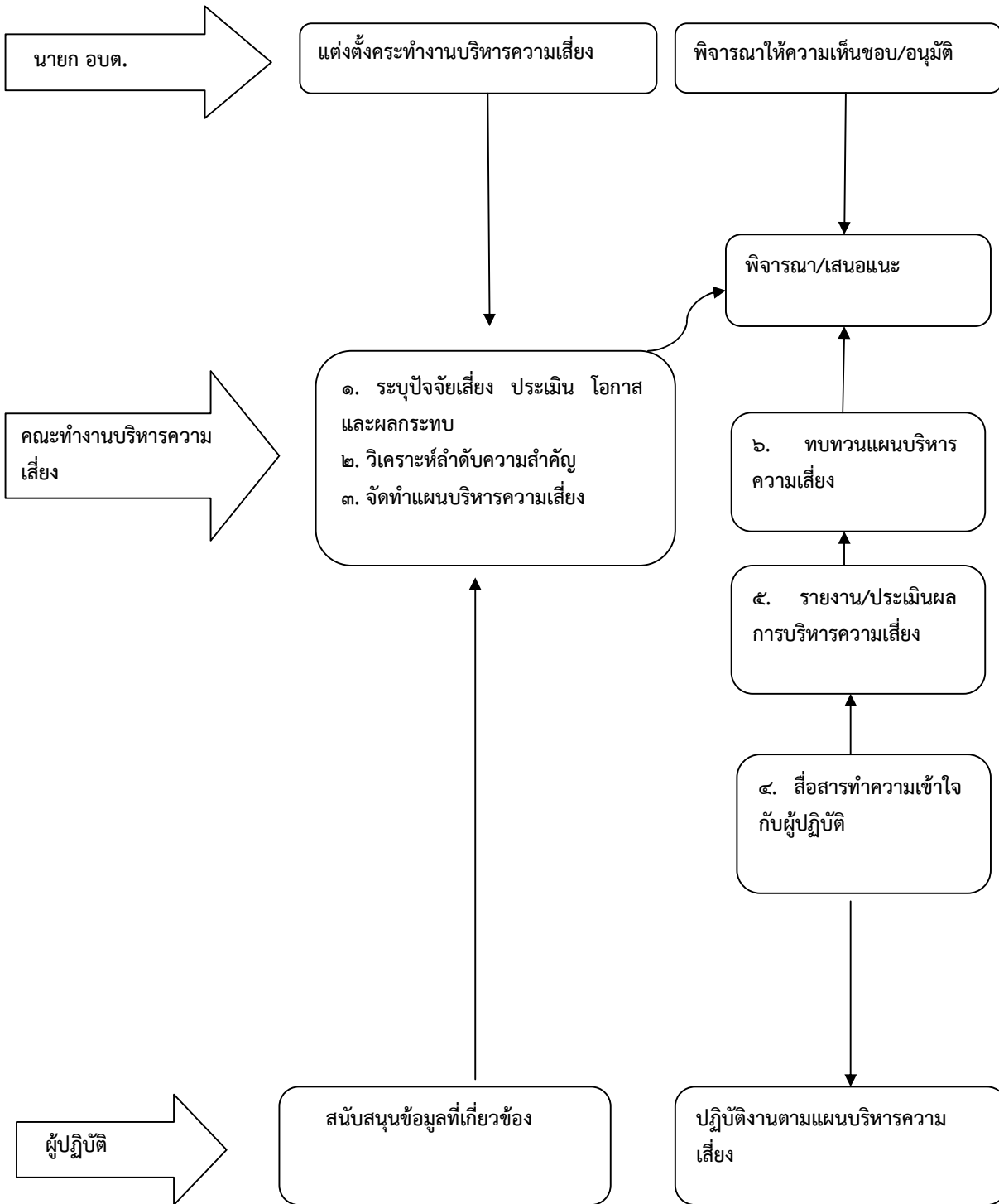
๒. กลไกการบริหารความเสี่ยง

๑) นายกององค์การบริหารส่วนตำบลไม้ฝาด มีหน้าที่แต่งตั้งคณะกรรมการบริหารความเสี่ยงส่งเสริมให้มีการบริหารความเสี่ยงอย่างมีประสิทธิภาพและเหมาะสม รวมทั้งพิจารณาให้ความเห็นชอบ หรืออนุมัติแผนการบริหารความเสี่ยงเพื่อนำไปปฏิบัติต่อไป

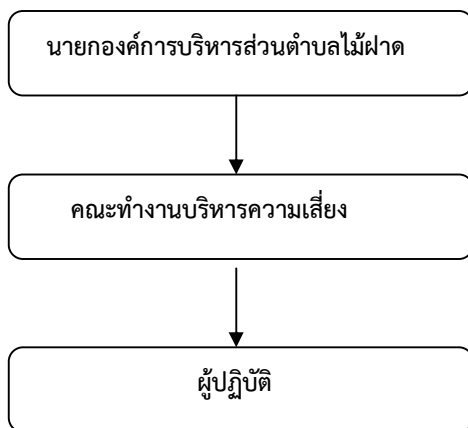
๒) คณะทำงานบริหารความเสี่ยง มีหน้าที่ดำเนินการให้มีระบบการบริหารความเสี่ยงจัดทำแผนบริหารความเสี่ยง รายงานและประเมินผลการดำเนินงานต่อไปในอนาคต

๓) ผู้ปฏิบัติงาน หรือข้าราชการและพนักงานจ้างองค์การบริหารส่วนตำบลไม้ฝาด มีหน้าที่สนับสนุนข้อมูลที่เกี่ยวข้องให้กับคณะทำงานบริหารความเสี่ยง และให้ความร่วมมือในการปฏิบัติงานตามแผนบริหารความเสี่ยง

กลไกการบริหารความเสี่ยง



๒. โครงสร้างการบริหารความเสี่ยง



หน้าที่ความรับผิดชอบตามโครงสร้าง

โครงสร้างการบริหารความเสี่ยง ประกอบด้วย การกำกับดูแล การตัดสินใจ การจัดทำแผนการดำเนินงาน การติดตามประเมินผล และการสอบทาน ซึ่งในแต่ละองค์ประกอบมีอำนาจหน้าที่ดังนี้

๑. นายกองค์การบริหารส่วนตำบลไม้ฝาด

- ๑) แต่งตั้งคณะกรรมการบริหารความเสี่ยง
- ๒) ส่งเสริมและติดตามให้มีการบริหารความเสี่ยงอย่างมีประสิทธิภาพและเหมาะสม
- ๓) พิจารณาให้ความเห็นชอบและอนุมัติแผนการบริหารความเสี่ยง
- ๔) พิจารณาผลการบริหารความเสี่ยงและเสนอแนวทางการพัฒนา

๒. คณะทำงานบริหารความเสี่ยง

- ๑) จัดให้มีระบบและกระบวนการบริหารความเสี่ยงที่เป็นระบบมาตรฐานเดียวกันทั้งองค์กร
- ๒) ดำเนินการตามกระบวนการบริหารความเสี่ยง และการปฏิบัติตามมาตรการลดและควบคุมความเสี่ยง
- ๓) รายงานและติดตามผลการดำเนินงานตามแผนการบริหารความเสี่ยงที่สำคัญเสนอต่อนายกองค์การบริหารส่วนตำบลพิจารณา

๓. ผู้ปฏิบัติงาน

- ๑) สนับสนุนข้อมูลที่เกี่ยวข้องให้กับคณะกรรมการบริหารความเสี่ยง
- ๒) ให้ความร่วมมือในการปฏิบัติงานตามแผนบริหารความเสี่ยง

๓. คณะทำงานบริหารความเสี่ยง

องค์การบริหารส่วนตำบลไม้ฝาด ได้มีการแต่งตั้งคณะกรรมการบริหารจัดการความเสี่ยงของหน่วยงานของรัฐตามคำสั่ง
องค์การบริหารส่วนตำบลไม้ฝาด ที่ ๔๑๕/๒๕๖๕ ลงวันที่ ๒๓ กันยายน ๒๕๖๔ ดังต่อไปนี้

๑. นายกองค้การบริหารส่วนตำบลไม้ฝาด ประธานกรรมการ
๒. ปลัดองค์การบริหารส่วนตำบลไม้ฝาด กรรมการ
๓. หัวหน้าสำนักปลัด กรรมการ
๓. ผู้อำนวยการกองช่าง กรรมการ
๔. ผู้อำนวยการกองคลัง กรรมการ
๕. นักวิเคราะห์นโยบายและแผน กรรมการและเลขานุการ

โดยให้มีหน้าที่จัดทำแผนบริหารความเสี่ยง ติดตามประเมินผลการบริหารจัดการความเสี่ยง จัดทำและรายงานผลตาม
แผนการบริหารความเสี่ยง พิจารณาทบทวน แผนการบริหารความเสี่ยง รวมถึงการกำหนดกลยุทธ์ ในการบริหาร
ความเสี่ยงภายในระยะเวลาและหลักเกณฑ์กำหนด โดยเมื่อได้ดำเนินการในเรื่องใดแล้วให้รายงานให้นายกองค้การ
บริหารส่วนตำบลไม้ฝาดทราบทันที

บทที่ ๔

กระบวนการบริหารความเสี่ยง

กระบวนการบริหารความเสี่ยง เป็นกระบวนการที่ใช้ในการระบุ วิเคราะห์ ประเมิน และจัดลำดับ ความเสี่ยง ที่มีผลกระทบต่อการบรรลุวัตถุประสงค์ในการดำเนินงานขององค์กร รวมทั้งการจัดทำแผนบริหารความเสี่ยง โดย กำหนดแนวทางการควบคุมเพื่อป้องกันหรือลดความเสี่ยงให้อยู่ในระดับที่ยอมรับได้ ซึ่งมีขั้นตอนหรือกระบวนการ บริหารความเสี่ยง ๖ ขั้นตอนหลักดังนี้

๑. ระบุความเสี่ยง เป็นการระบุเหตุการณ์ใดๆ ทั้งที่มีผลดีและผลเสียต่อการบรรลุวัตถุประสงค์

๒. ประเมินความเสี่ยง เป็นการวิเคราะห์ความเสี่ยงล่ำจัดลำดับความเสี่ยง โดยพิจารณาจากการประเมินโอกาส ที่จะเกิดความเสี่ยงและความรุนแรงของผลกระทบจากเหตุการณ์ความเสี่ยง โดยอาศัยเกณฑ์มาตรฐานที่ได้กำหนดไว้ ทำให้การตัดสินใจจัดการกับความเสี่ยงเป็นไปอย่างเหมาะสม

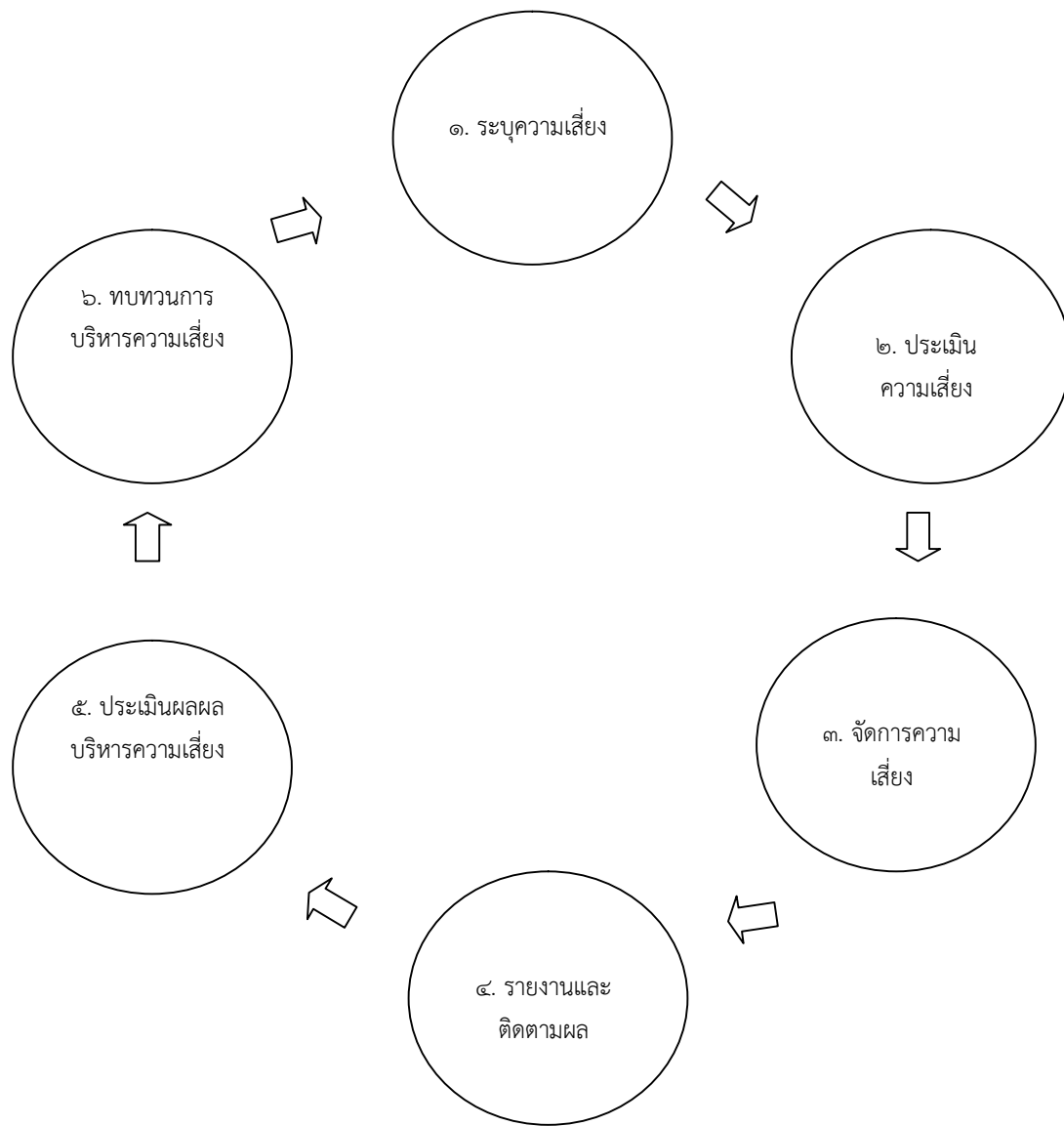
๓. จัดการความเสี่ยง เป็นการกำหนดมาตรการ หรือแผน ปฏิบัติการในการจัดการ และควบคุมความเสี่ยง (High) และสูงมาก (Extreme) ให้ลดลง ให้อยู่ในระดับที่ยอมรับได้ สามารถปฏิบัติได้จริง และควรต้องพิจารณาถึงความ คุ่มค่าในด้านค่าใช้จ่ายและต้นทุนที่ต้องใช้ลงทุนในการกำหนดมาตรการหรือแผนปฏิบัติการนั้นกับประโยชน์ที่จะได้รับ ด้วย

๔. รายงานและติดตามผล เป็นการรายงานและติดตามผลการดำเนินงานตามแผนบริหารความเสี่ยงที่ได้ ดำเนินการทั้งหมดตามลำดับ ให้นายกองค์การบริหารส่วนตำบลรับทราบและให้ความเห็นชอบดำเนินการตามแผน บริหารความเสี่ยง

๕. ประเมินผลการบริหารความเสี่ยง เป็นการประเมินการบริหารความเสี่ยงประจำปี เพื่อให้มั่นใจว่าองค์การ บริหารส่วนตำบลไม่เฝ้าด มีการบริหารความเสี่ยงเป็นไปอย่างเหมาะสม เพียงพอ ถูกต้องและมีประสิทธิผลมาตรการ หรือกลไกการควบคุมความเสี่ยง (Control Activity) ที่ดำเนินการสามารถลดและควบคุมความเสี่ยงที่เกิดขึ้นจริงและ อยู่ในระดับที่ยอมรับได้ หรือต้องจัดทำมาตรการหรือตัวควบคุมอื่นเพิ่มเติม เพื่อให้ความเสี่ยงที่ยังเหลืออยู่หลังมีการ จัดการ (Residual Risk) อยู่ในระดับที่ยอมรับได้ และให้องค์การบริหารส่วนตำบลอ่าวตงมีการบริหารความเสี่ยงอย่าง ต่อเนื่อง

๖. ทบทวนการบริหารความเสี่ยง เป็นการทบทวนประสิทธิภาพของแนวทางการบริหารความเสี่ยงในทุก ขั้นตอน เพื่อพัฒนาระบบให้ดียิ่งขึ้น

กระบวนการบริหารความเสี่ยงขององค์การบริหารส่วนตำบลไม้ฝาด



๑. ระบุความเสี่ยง เป็นกระบวนการคณะทำงานบริหารความเสี่ยง ระบุความเสี่ยงและปัจจัยเสี่ยง โดยคำนึงถึงความเสี่ยงที่มีสาเหตุมาจากปัจจัยทั้งภายในและภายนอก ปัจจัยเหล่านี้มีผลกระทบต่อวัตถุประสงค์และเป้าหมายขององค์การบริหารส่วนตำบลไม้ฝาด หรือผลการปฏิบัติงานทั้งในระดับองค์การบริหารส่วนตำบล และระดับกิจกรรมในการระบุปัจจัยเสี่ยง จะต้องพิจารณาว่าเหตุการณ์ใดหรือกิจกรรมใดของกระบวนการปฏิบัติงานที่อาจเกิดความผิดพลาด ความเสียหายและไม่บรรลุวัตถุประสงค์ที่กำหนด รวมทั้งมีทรัพย์สินใดที่จำเป็นต้องได้รับการดูแลป้องกันรักษา “ประเภทความเสี่ยง” ก่อนที่จะดำเนินการระบุความเสี่ยงได้อย่างเหมาะสม

๑.๑ ความเสี่ยง หมายถึง เหตุการณ์หรือการกระทำใด ๆ ที่อาจเกิดขึ้นภายใต้สถานการณ์ที่ไม่แน่นอนและส่งผลกระทบต่อหรือสร้างความเสียหาย (ทั้งที่เป็นตัวเงินและไม่เป็นตัวเงิน) หรือก่อให้เกิดความล้มเหลวหรือลดโอกาสที่จะบรรลุเป้าหมายตามภารกิจหลักขององค์กรและเป้าหมายตามแผนปฏิบัติงาน

๑.๒ ปัจจัยเสี่ยง หมายถึง ต้นเหตุหรือสาเหตุ ที่มาของความเสี่ยง ที่จะทำให้ไม่บรรลุวัตถุประสงค์ที่กำหนดไว้ โดยระบุได้ว่าเหตุการณ์นั้นจะเกิดที่ไหน เมื่อใด และเกิดขึ้นได้อย่างไร และทำไม ทั้งนี้ สาเหตุของความเสี่ยงที่ระบุควรเป็นสาเหตุที่แท้จริง เพื่อจะได้วิเคราะห์และกำหนดมาตรการลดความเสี่ยงในภายหลังได้อย่างถูกต้อง โดยปัจจัยเสี่ยง ๒ ด้านดังนี้

๑) ปัจจัยเสี่ยงภายนอก คือ ความเสี่ยงที่ไม่สามารถควบคุมการเกิดโดยองค์กร อาทิ เศรษฐกิจ สังคม การเมือง กฎหมาย คู่แข่ง เทคโนโลยี ภัยธรรมชาติ สิ่งแวดล้อม

๒) ปัจจัยเสี่ยงภายใน คือ ความเสี่ยงที่สามารถควบคุมได้โดยองค์กร อาทิ กฎระเบียบ ข้อบังคับ ภายในองค์กร วัฒนธรรมองค์กร นโยบายการบริหารและจัดการ ความรู้/ความสามารถของบุคลากรกระบวนการทำงาน ข้อมูล/ระบบสารสนเทศ เครื่องมือ/อุปกรณ์

๑.๓ ประเภทของความเสี่ยง
ความเสี่ยงอาจแบ่งได้ ๔ ด้านดังนี้

๑) ความเสี่ยงในเชิงกลยุทธ์ (Strategic Risk) หมายถึงความเสี่ยงที่เกี่ยวข้องกับกลยุทธ์ เป้าหมาย พันธกิจ ในภาพรวมขององค์กร ที่อาจก่อให้เกิดการเปลี่ยนแปลงหรือการไม่บรรลุผลตามเป้าหมายในแต่ละประเด็น ยุทธศาสตร์ขององค์กร

๒) ความเสี่ยงด้านการรายงาน (Reporting Risk) เกี่ยวข้องกับการรายงาน ทั้งภายในและภายนอก องค์กร

๓) ความเสี่ยงด้านการปฏิบัติงาน (Operational Risk) เป็นความเสี่ยงที่เกี่ยวข้องกับประเด็นปัญหา การปฏิบัติงานประจำวัน หรือการดำเนินงานปกติที่องค์กรต้องเผชิญเพื่อให้บรรลุวัตถุประสงค์เชิงกลยุทธ์ ความเสี่ยงด้านนี้ อาทิ การปฏิบัติงานไม่เป็นไปตามแผนปฏิบัติงานโดยไม่มีผังการปฏิบัติงานที่ชัดเจนหรือไม่มีการมอบหมาย อำนาจหน้าที่ความรับผิดชอบ บุคลากรขาดแรงจูงใจในการปฏิบัติงาน

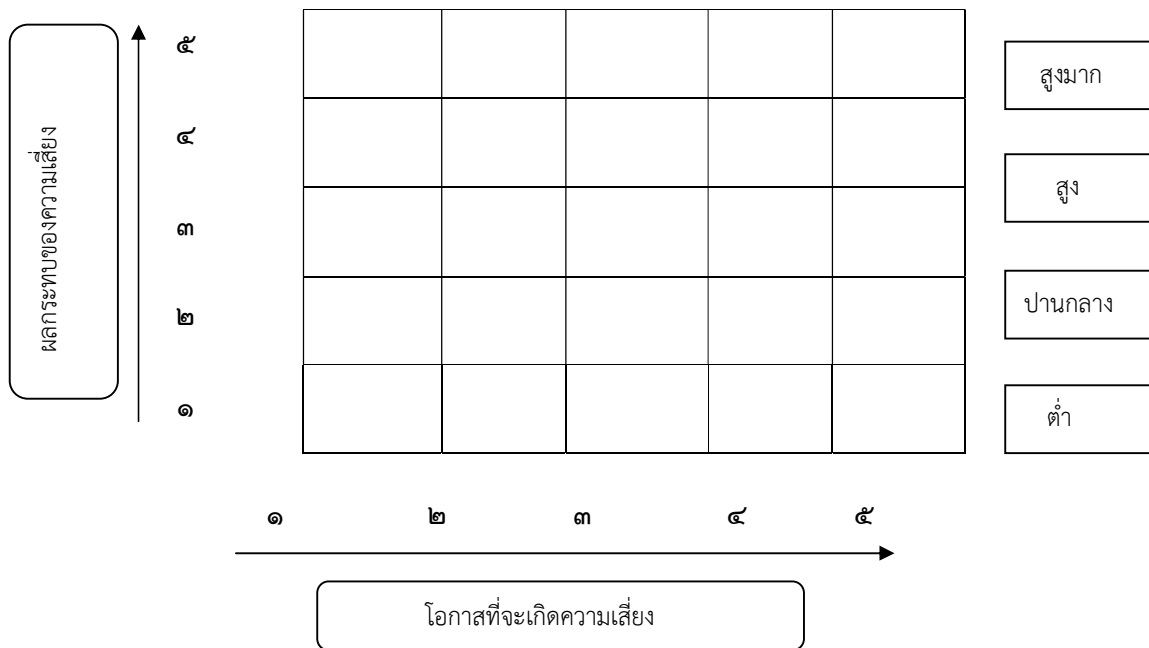
๔) ความเสี่ยงในการปฏิบัติตามกฎหมาย ระเบียบ ข้อบังคับที่เกี่ยวข้อง (Compliance Risk) เป็นความเสี่ยงที่เกี่ยวข้องกับประเด็นข้อกฎหมาย ระเบียบ การปกป้องคุ้มครองผู้รับบริการหรือผู้มีส่วนได้เสีย การป้องกัน ข้อมูล รวมถึงประเด็นทางด้านกฎหมาย

๒. การประเมินความเสี่ยง

การประเมินความเสี่ยง เป็นกระบวนการที่ประกอบด้วย การวิเคราะห์ การประเมินและการจัดระดับความเสี่ยงที่มีผลกระทบต่อวัตถุประสงค์ของกระบวนการทำงานของหน่วยงานหรือองค์กรซึ่งประกอบด้วย ๓ ขั้นตอน ดังนี้

๒.๑ การกำหนดเกณฑ์การประเมินมาตรฐาน เป็นการกำหนดเกณฑ์ที่จะใช้ในการประเมินความเสี่ยง ได้แก่ ระดับโอกาสที่จะเกิดความเสี่ยง ระดับความรุนแรงของผลกระทบ และระดับของความเสี่ยงโดยคณะทำงานบริหารความเสี่ยงได้กำหนดหลักเกณฑ์ในการให้คะแนนไว้ ๕ ระดับ คือน้อยมาก น้อย ปานกลาง สูง และสูงมาก ดังนี้

ส่วนระดับของความเสี่ยง (Degree of Risk) จะพิจารณาจากความสัมพันธ์ระหว่างโอกาสที่จะเกิดความเสี่ยง และผลกระทบของความเสี่ยงต่อองค์กรว่าจะก่อให้เกิดความเสี่ยงระดับใด โดยได้กำหนดเกณฑ์ไว้ ๔ ระดับ ได้แก่ สูงมาก สูง ปานกลาง และต่ำ



๒.๒ การประเมินโอกาสและผลกระทบของความเสียหาย

เป็นการนำความเสี่ยงและปัจจัยเสี่ยงแต่ละปัจจัยที่ระบุไว้มาประเมินโอกาสที่จะเกิดเหตุการณ์ความเสี่ยงต่าง ๆ และประเมินระดับความรุนแรงของผลกระทบหรือมูลค่าความเสี่ยง จากความเสี่ยง เพื่อให้เห็นถึงระดับของความเสี่ยงที่แตกต่างกัน ทำให้สามารถกำหนดการควบคุมความเสี่ยงได้อย่างเหมาะสม ซึ่งจะช่วยให้สามารถวางแผนและจัดสรรทรัพยากรได้อย่างถูกต้องภายใต้งบประมาณ กำลังคน หรือเวลาที่มีจำกัด โดยอาศัยเกณฑ์มาตรฐานที่กำหนดไว้ข้างต้น ซึ่งมีขั้นตอนดำเนินการดังนี้

๑) พิจารณาโอกาส/ความถี่ในการเกิดเหตุการณ์ต่าง ๆ ว่ามีโอกาส/ความถี่ที่จะเกิดขึ้นมากน้อยเพียงใด ตามเกณฑ์มาตรฐาน

๒) พิจารณาความรุนแรงของผลกระทบของความเสี่ยง ที่มีผลต่อหน่วยงานว่ามีระดับความรุนแรงหรือมีความเสียหายเพียงใด ตามเกณฑ์มาตรฐานที่กำหนด

๒.๓ การวิเคราะห์ความเสี่ยง

เมื่อพิจารณาโอกาส/ความถี่ที่จะเกิดเหตุการณ์ความเสี่ยง และความรุนแรงของผลกระทบของความเสี่ยง ว่าก่อให้เกิดระดับของความเสี่ยงในระดับใด

ระดับความเสี่ยง = โอกาสในการเกิดเหตุการณ์ต่าง ๆ ความรุนแรงเหตุการณ์ต่าง ๆ ซึ่งจัดแบ่ง ๔ ระดับ สามารถแสดงเป็นแผนภูมิความเสี่ยง แบ่งพื้นที่เป็น ๔ ส่วน ซึ่งใช้เกณฑ์ในการจัดแบ่ง ดังนี้

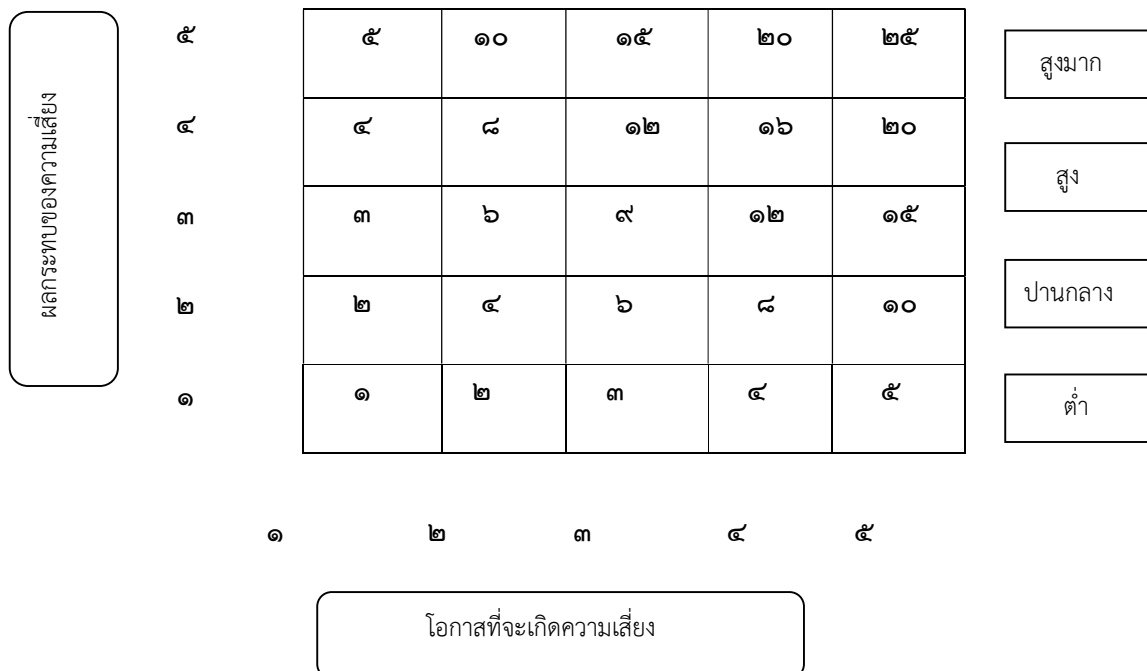
๑) ระดับความเสี่ยงต่ำ (Low) คะแนนระดับความเสี่ยง ๑-๕ คะแนน โดยทั่วไปความเสี่ยงในระดับนี้ถือเป็นความเสี่ยงที่ไม่มีนัยสำคัญต่อการดำเนินงาน ความเสี่ยงที่เกิดขึ้นนั้นสามารถรับได้ ภายใต้การควบคุมที่มีอยู่ในปัจจุบัน ซึ่งไม่ต้องดำเนินการใด ๆ เพิ่มเติม

๒) ระดับความเสี่ยงปานกลาง (Medium) คะแนนระดับความเสี่ยง ๖-๑๐ คะแนน ยอมรับความเสี่ยงได้ แต่ต้องมีแผนควบคุมความเสี่ยง

๓) ระดับความเสี่ยงสูง (High) คะแนนระดับความเสี่ยง ๑๑-๑๖ คะแนน ต้องมีแผนลดความเสี่ยง เพื่อให้ความเสี่ยงนั้นลดลงให้อยู่ในระดับที่ยอมรับได้

๔) ระดับความเสี่ยงสูงมาก (Extreme) คะแนนระดับความเสี่ยง ๑๗-๒๕ คะแนน ต้องมีแผนลดความเสี่ยงและประเมินซ้ำ หรืออาจต้องถ่ายโอนความเสี่ยง

แผนภูมิความเสี่ยง (Risk Profile)



วิเคราะห์โอกาสที่จะเกิด แบบเชิงปริมาณ

| ระดับ | โอกาสที่จะเกิด | คำอธิบาย |
|-------|----------------|--|
| ๕ | สูงมาก | ๑ เดือนต่อครั้งหรือมากกว่า |
| ๔ | สูง | ๑-๖ เดือนต่อครั้งแต่ไม่เกิน ๕ ครั้งต่อปี |
| ๓ | ปานกลาง | ๑ ปีต่อครั้ง |
| ๒ | น้อย | ๒-๓ ปีต่อครั้ง |
| ๑ | น้อยมาก | ๕ ปี ต่อครั้ง |

การวิเคราะห์โอกาสที่จะเกิด แบบเชิงคุณภาพหรือเชิงบรรยาย

| ระดับ | โอกาสที่จะเกิด | คำอธิบาย |
|-------|----------------|-----------------------------------|
| ๕ | สูงมาก | มีโอกาสในการเกิดเกือบทุกเดือน |
| ๔ | สูง | มีโอกาสในการเกิดค่อนข้างสูง |
| ๓ | ปานกลาง | มีโอกาสเกิดบางครั้ง |
| ๒ | น้อย | อาจมีโอกาสดังกล่าวแต่ไม่บ่อยครั้ง |
| ๑ | น้อยมาก | มีโอกาสดังกล่าว |

การวิเคราะห์ผลกระทบด้านการเงิน/ทรัพย์สิน

| ระดับ | โอกาสที่จะเกิด | คำอธิบาย |
|-------|----------------|--------------------------------|
| ๕ | สูงมาก | มากกว่า ๑๐ ล้านบาท |
| ๔ | สูง | มากกว่า ๒.๕ แสนบาท- ๑๐ ล้านบาท |
| ๓ | ปานกลาง | มากกว่า ๕๐,๐๐๐-๒.๕ แสนบาท |
| ๒ | น้อย | มากกว่า ๑๐,๐๐๐-๕๐,๐๐๐ บาท |
| ๑ | น้อยมาก | ไม่เกิน ๑๐,๐๐๐ บาท |

การวิเคราะห์ผลกระทบด้านการดำเนินงาน

| ระดับ | โอกาสที่จะเกิด | คำอธิบาย |
|-------|----------------|--|
| ๕ | สูงมาก | ทำให้การดำเนินงานหยุดชะงัก เกินกว่า ๑ วัน |
| ๔ | สูง | ทำให้การดำเนินงานหยุดชะงักมากกว่า ๖ เดือน แต่ไม่เกิน ๑ วัน |
| ๓ | ปานกลาง | ทำให้การดำเนินงานหยุดชะงักมากกว่า ๓ ชั่วโมง แต่ไม่เกิน ๖ ชั่วโมง |
| ๒ | น้อย | ทำให้การดำเนินงานหยุดชะงัก ๑-๓ ชั่วโมง |
| ๑ | น้อยมาก | ทำให้การดำเนินงานหยุดชะงัก ไม่เกิน ๑ ชั่วโมง |

การวิเคราะห์ผลกระทบด้านบุคลากร

| ระดับ | โอกาสที่จะเกิด | คำอธิบาย |
|-------|----------------|---|
| ๕ | สูงมาก | มีการบาดเจ็บถึงชีวิต/สูญเสียอวัยวะสำคัญ/ทุพพลภาพ |
| ๔ | สูง | มีการบาดเจ็บถึงชีวิต/สูญเสียอวัยวะสำคัญ ถึงหยุดงาน มากกว่า ๒๐ วัน |
| ๓ | ปานกลาง | มีบาดเจ็บ ถึงหยุดงาน มากกว่า ๗ วัน แต่ไม่เกิน ๒๐ วัน |
| ๒ | น้อย | มีบาดเจ็บ หยุดงานไม่เกิน ๗ วัน |
| ๑ | น้อยมาก | มีบาดเจ็บเล็กน้อย ไม่หยุดงาน |

การวิเคราะห์ผลกระทบด้านชื่อเสียง/ภาพลักษณ์

| ระดับ | โอกาสที่จะเกิด | คำอธิบาย |
|-------|----------------|---|
| ๕ | สูงมาก | มีการเผยแพร่ข่าวในวงกว้างในหนังสือพิมพ์ วิทยุ และโทรทัศน์ |
| ๔ | สูง | มีการเผยแพร่ข่าวทั้งในวิทยุและหนังสือพิมพ์ |
| ๓ | ปานกลาง | มีการเผยแพร่ข่าวเฉพาะในหนังสือพิมพ์ |
| ๒ | น้อย | มีการเผยแพร่ข่าวในวงจำกัด |
| ๑ | น้อยมาก | ไม่มีการเผยแพร่ข่าว |

๓. การจัดการความเสี่ยง

เป็นการกำหนดแนวทางในการจัดการสองความเสี่ยง ซึ่งมีหลายวิธีและสามารถปรับเปลี่ยนให้เหมาะสมกับสถานการณ์ ขึ้นอยู่กับดุลยพินิจกับผู้รับผิดชอบ แต่ทั้งนี้ วิธีการจัดการความเสี่ยงต้องคุ้มค่ากับการลดระดับผลกระทบที่เกิดจากความเสี่ยงนั้น โดยมีทางเลือก หรือวิธีการจัดการความเสี่ยงประกอบด้วย ๔ แนวทางหลัก ดังนี้

๑) การยอมรับ หมายถึง การที่ความเสี่ยงนั้นสามารถยอมรับได้ภายใต้การควบคุมที่มีอยู่ ซึ่งไม่ต้องดำเนินการใด ๆ อาทิ กรณีที่มีความเสี่ยงในระดับไม่รุนแรงและไม่คุ้มค่าที่จะดำเนินการใด ๆ ให้ขออนุมัติหลักการรับความเสี่ยงไว้และไม่ดำเนินการใด ๆ แต่ควรมีมาตรการติดตามอย่างใกล้ชิดเพื่อรองรับผลที่เกิดขึ้น

๒) การลดหรือควบคุมความเสี่ยง หมายถึง การลดโอกาสที่จะเกิดขึ้น หรือลดความเสียหาย โดยการปรับระบบการควบคุม หรือเปลี่ยนแปลงขั้นตอนบางส่วนของกิจกรรมหรือโครงการที่นำไปสู่เหตุการณ์ที่เป็นความเสี่ยง เพื่อให้มีการควบคุมที่เพียงพอและเหมาะสม อาทิ การปรับปรุงกระบวนการดำเนินงานการจัดอบรมเพิ่มทักษะในการทำงานให้กับพนักงาน และการจัดทำคู่มือการปฏิบัติงาน

๓) การหยุดหรือหลีกเลี่ยง หมายถึง ความเสี่ยงที่ไม่สามารถยอมรับได้และต้องจัดให้ความเสี่ยงนั้นไปอยู่นอกเงื่อนไขการดำเนินงาน โดยมีวิธีการจัดการความเสี่ยงในกลุ่มนี้ อาทิ การหยุดหรือยกเลิกการดำเนินงานหรือกิจกรรมที่ก่อให้เกิดความเสี่ยงนั้น

๔) การถ่ายโอนความเสี่ยง หมายถึง ความเสี่ยงที่สามารถโอนไปให้ผู้อื่นได้ อาทิ การทำประกันภัย/ประกันทรัพย์สิน กับบริษัทประกัน การจ้างบุคคลภายนอกหรือการจ้างบริษัทภายนอกมาจัดการในงานบางอย่างแทน เช่น งานรักษาความปลอดภัย

เมื่อเลือกวิธีการหรือมาตรการที่เหมาะสมที่จะใช้จัดการความเสี่ยงแล้ว ต้องมีการจัดทำแผนบริหารความเสี่ยงเพื่อกำหนดมาตรการหรือแผนปฏิบัติการในการจัดการและควบคุมความเสี่ยงที่สูงและสูงมากนั้นให้ลดลง ให้อยู่ในระดับที่ยอมรับได้ สามารถปฏิบัติได้จริง และให้สามารถติดตามและประเมินผลการจัดการความเสี่ยงนั้นได้ รวมทั้งต้องพิจารณาถึงความคุ้มค่าในด้านค่าใช้จ่ายและต้นทุนที่ต้องใช้ลงทุนในการกำหนดมาตรการ หรือแผนการปฏิบัติการนั้นกับประโยชน์ที่จะได้รับด้วย

๔. การรายงานและติดตาม

หลังจากจัดทำแผนบริหารความเสี่ยง และมีการดำเนินงานตามแผนแล้ว จะต้องมีการรายงานและติดตามผลเป็นระยะ เพื่อให้เกิดความมั่นใจว่าได้มีการดำเนินงานไปอย่างถูกต้องและเหมาะสม โดยมีเป้าหมายการติดตามผลคือเป็นการประเมินคุณภาพและความเหมาะสมของวิธีการจัดการความเสี่ยง รวมทั้งติดตามผลการจัดการความเสี่ยงที่ได้มีการดำเนินการไปแล้วว่าบรรลุวัตถุประสงค์ของการบริหารความเสี่ยงหรือไม่โดยหน่วยงานต้องสอบถามดูว่าวิธีการบริหารจัดการความเสี่ยงใดควรปรับเปลี่ยน และนำผลการติดตามไปรายงานให้นายกองค์การบริหารส่วนตำบลไม้ฝาดทราบ ตามแบบรายงานที่ได้กล่าวไว้ข้างต้น ทั้งนี้ กระบวนการสอบถามอาจกำหนดข้อมูลที่ต้องติดตาม หรืออาจทำ Check List การติดตามพร้อมทั้งกำหนดความถี่ในการติดตามผล โดยสามารถติดตามผลได้ใน ๒ ลักษณะ คือ

๑) การติดตามผลเป็นครั้ง (Separate Monitoring) เป็นการติดตามตามรอบระยะเวลาที่กำหนด เช่น ทุก ๓ เดือน ๖ เดือน หรือทุกสิ้นปี เป็นต้น

๒) การติดตามผลในระหว่างการปฏิบัติงาน (Ongoing Monitoring) เป็นการติดตามที่รวมอยู่ในการดำเนินงานต่าง ๆ ตามปกติขององค์การบริหารส่วนตำบลไม้ฝาด

๕. การประเมินผลการบริหารความเสี่ยง

คณะทำงานบริหารความเสี่ยง จะต้องสรุปรายงานผลและประเมินผลการบริหารความเสี่ยง ประจำปีต่อนายกองค์การบริหารส่วนตำบล เพื่อให้มั่นใจว่าองค์การบริหารส่วนตำบลไม้ฝาด มีการบริหารความเสี่ยงเป็นไปอย่างเหมาะสม เพียงพอ ถูกต้องและมีประสิทธิผล มาตรการหรือกลไกการควบคุมความเสี่ยงที่ดำเนินการหรือตัวควบคุมอื่นเพิ่มเติม เพื่อให้ความเสี่ยงที่ยังเหลืออยู่หลังมีการจัดการอยู่ในระดับที่ยอมรับได้และให้องค์กรมีการบริหารความเสี่ยงอย่างต่อเนื่องจนเป็นวัฒนธรรมในการดำเนินงาน

๖. การทบทวนการบริหารความเสี่ยง

การทบทวนแผนการบริหารความเสี่ยง เป็นการทบทวนประสิทธิภาพของแนวทางการบริหารความเสี่ยงในทุกขั้นตอน เพื่อการปรับปรุงและพัฒนาแผนงานในการบริหารความเสี่ยงให้ทันสมัยและเหมาะสมกับการปฏิบัติงานจริงเป็นประจำทุกปี

บทที่ ๕ แผนบริหารความเสี่ยง

ในปีงบประมาณ ๒๕๖๕ องค์การบริหารส่วนตำบลไม้ฝาดดำเนินการวิเคราะห์และจัดทำแผนบริหารความเสี่ยงเพื่อเตรียมการรองรับสภาวะการเปลี่ยนแปลงที่เกิดขึ้น โดยวิเคราะห์ความเสี่ยงจากพฤติกรรมการทำงานที่ผ่านมาของบุคลากร สำนัก/กอง/งาน ต่าง ๆ และคัดเลือกความเสี่ยงในระดับปานกลางขึ้นไปจนถึงความเสี่ยงในระดับสูงมาก เพื่อกำหนดมาตรการหรือวางแผนปฏิบัติการในการจัดและควบคุมความเสี่ยงที่สูงมาก และสูง นั้นให้ลดลงมาอยู่ในระดับที่ยอมรับได้ สำหรับความเสี่ยงในระดับปานกลาง ก็มีมาตรการควบคุม เพื่อป้องกันไม่ให้เกิดผลกระทบต่อเป้าหมาย ซึ่งการดำเนินการตามมาตรการลดความเสี่ยงได้พิจารณาถึงความคุ้มค่าด้านค่าใช้จ่ายและต้นทุนที่ต้องใช้กับประโยชน์ที่ได้รับด้วย โดยแผนบริหารความเสี่ยงประจำปีงบประมาณ ๒๕๖๔ ขององค์การบริหารส่วนตำบลไม้ฝาด มีองค์ประกอบที่สำคัญดังนี้

- ๑) วิธีการดำเนินงาน (กิจกรรมควบคุม/การจัดการความเสี่ยง)
- ๒) ผู้รับผิดชอบ (สำนัก/กอง/งาน) ในแต่ละกิจกรรมของแผนบริหารความเสี่ยง
- ๓) งบประมาณที่ใช้ดำเนินการ
- ๔) กำหนดระยะเวลาดำเนินการของแผนนั้น

โดยมีรายละเอียดแผนบริหารความเสี่ยงขององค์การบริหารส่วนตำบลไม้ฝาด ตามแบบ Km ๑ , Km ๒ , Km ๓

(นายสมนึก เปลี่ยนเกท)
นายกองค์การบริหารส่วนตำบลไม้ฝาด

แบบตารางแสดงวิเคราะห์
ประเมิน และการจัดลำดับความเสี่ยง
แบบ RM-1

ชื่อหน่วยงานองค์การบริหารส่วนตำบลไม้ฝาด
ตารางแสดงการวิเคราะห์ ประเมิน และจัดลำดับความเสี่ยง
ณ วันที่ ๑ ตุลาคม ๒๕๖๔

ยุทธศาสตร์ที่ ๖ การพัฒนาด้านการเมือง การบริหาร

โครงการงานพัฒนาด้านการจัดเก็บรายได้

วัตถุประสงค์เพื่อให้การจัดเก็บรายได้ดำเนินการเป็นไปตามกฎหมายที่เกี่ยวข้อง

เป้าหมาย/ตัวชี้วัดไม่มีลูกหนี้ภาษีค้างชำระ

ส่วนงานย่อยที่รับผิดชอบกองคลัง

| กระบวนการ ปฏิบัติงาน โครงการ/ขั้นตอน หลัก (๑) ใส่ขั้นตอนการ ปฏิบัติงานของการ ดำเนินโครงการ/ กิจกรรม | เป้าหมาย/ตัวชี้วัด (๒) ใส่เป้าหมาย/ ตัวชี้วัด ของแต่ละ ขั้นตอนการ ปฏิบัติงาน | ปัจจัยเสี่ยง (๓) ใส่สิ่งที่ไม่สามารถบรรลุ วัตถุประสงค์เป้าหมาย หรือตัวชี้วัดของโครงการ/ กิจกรรม | สาเหตุของความเสี่ยง (๔) ใส่สาเหตุที่ก่อให้เกิดความเสี่ยง | ประเภทของ ความเสี่ยง (๕) ใส่ประเภท ของ ความเสี่ยง (S-O-R-C) | การประเมินความเสี่ยง ใส่ค่าตามที่บรรจุไว้ในคู่มือการบริหารความเสี่ยงฯ หัวข้อ “ การประเมินความเสี่ยง” | | | |
|---|---|--|---|---|--|----------------|------------------------|-------------------------------|
| | | | | | โอกาส (๖) | ผลกระทบ (๗) | ระดับ เสี่ยง (๘) | จัดลำดับ ความเสี่ยง (๙) |
| งานพัฒนาด้านการ จัดเก็บรายได้ | ไม่มีลูกหนี้ภาษีค้าง ชำระ | มีลูกหนี้ภาษีค้างชำระ (ค่าน้ำประปา จำนวน ๖๔๐ ราย ค่าขยะจำนวน ๒๔๐ ราย) | การประชาสัมพันธ์เกี่ยวกับการ ชำระภาษียังไม่ครอบคลุม การละเลยหน้าที่ของผู้ มีหน้าที่รับผิดชอบ ในการเร่งรัดติดตาม ทวงถาม | ด้านการ ปฏิบัติงาน | ๑ | ๒ | ๑ | ต่ำ |

แผนบริหารความเสี่ยง

แบบ RM-2

ชื่อหน่วยงานองค์การบริหารส่วนตำบลไม้ฝาด
แผนบริหารความเสี่ยงประจำปีงบประมาณ ๒๕๖๕

แบบ RM-๒
ปีงบประมาณ ๒๕๖๕

ยุทธศาสตร์ที่ ๖ การพัฒนาด้านการเมือง การบริหาร
โครงการงานพัฒนาด้านการจัดเก็บรายได้
วัตถุประสงค์เพื่อให้การจัดเก็บรายได้ดำเนินการเป็นไปตามกฎหมายที่เกี่ยวข้อง
เป้าหมาย/ตัวชี้วัดไม่มีลูกหนี้ภาษีค้างชำระ
ส่วนงานย่อยที่รับผิดชอบ กองคลัง

| กระบวนการ ปฏิบัติงาน โครงการ/ขั้นตอน หลัก (๑) | ปัจจัยเสี่ยง (Risks Factor) (๒) | สาเหตุของความ เสี่ยง (Root Cause) (๓) | การประเมินความเสี่ยง | | | | วิธีการ บริหาร ความเสี่ยง (๘) | แผนจัดการความ เสี่ยง (มาตรการควบคุม เพิ่มเติม) (๙) | กำหนด เสร็จ/ ผู้รับผิดชอบ (๑๐) | งบประมาณ (๑๑) |
|---|--|---|----------------------|--------------------|--------------------------------|--|--|--|---|------------------|
| | | | โอกาส (๔) | ผล กระทบ (๕) | ระดับ ความ รุนแรง (๖) | ระดับความ เสี่ยงที่ คาดหวัง (๗) | | | | |
| งานพัฒนาด้านการ จัดเก็บรายได้ | มีลูกหนี้ภาษี ค้างชำระ (ค่า น้ำประปา จำนวน ๖๔๐ ราย ค่าขยะ จำนวน ๒๔๐ ราย) | การประชาสัมพันธ์ เกี่ยวกับการชำระ ภาษียังไม่ ครอบคลุม การละเลยหน้าที่ ของผู้ มีหน้าที่รับผิดชอบ ในการเร่งรัด ติดตาม ทวงถาม | ๑ | ๒ | ๑ | ต่ำ | การควบคุม | ให้เจ้าหน้าที่สำรวจ ลูกหนี้อย่างต่อเนื่อง และส่งเรื่องเร่งรัด ให้แก่งานกฎหมาย ประชาสัมพันธ์การ จัดเก็บรายได้ในสื่อ ต่างๆ | กองคลัง | ๑๐,๐๐๐ |

แผนบริหารความเสี่ยง

แบบ RM-3

แบบรายงานแผนการบริหารความเสี่ยง แบบ RM-๓
 ชื่อหน่วยงาน องค์การบริหารส่วนตำบลไม้ฝาด
 แผนบริหารความเสี่ยงประจำปีงบประมาณ ๒๕๖๕

แบบ RM-๓
 ปีงบประมาณ ๒๕๖๕

ยุทธศาสตร์ที่ ๖ การพัฒนาด้านการเมือง การบริหาร
 โครงการงานพัฒนาด้านการจัดเก็บรายได้
 วัตถุประสงค์เพื่อให้การจัดเก็บรายได้ดำเนินการเป็นไปตามกฎหมายที่เกี่ยวข้อง
 เป้าหมาย/ตัวชี้วัดไม่มีลูกหนี้ภาษีค้างชำระ
 ส่วนงานย่อยที่รับผิดชอบ กองคลัง

| ปัจจัยเสี่ยง (Risks Factor) (๑) | สาเหตุของความ เสี่ยง (Root Cause) (๒) | การดำเนินการตามมาตรการ ป้องกัน | | ระยะเวลา (๕) | | | | ผู้รับผิดชอบ (๖) | สถานะความเสี่ยง | | | |
|---|---|---|---|--------------|----|----|----|---------------------|--|-----------|------------------|-------------------------------|
| | | มาตรการควบคุม ภายใน (๓) | มาตรการตามแผน บริหารความเสี่ยง (๔) | Q๑ | Q๒ | Q๓ | Q๔ | | หมด ไป | คงอยู่ | | ความเสี่ยงที่ เกิดขึ้นใหม่ |
| | | | | | | | | | | ควบคุมได้ | ควบคุม ไม่ได้ | |
| | | | | | | | | | / | | | |
| มีลูกหนี้ภาษีค้าง ชำระ เลยมมีการ ประชาสัมพันธ์การ จัดเก็บรายได้ในสื่อ ต่างๆ | การละเลยหน้าที่ ของผู้ มีหน้าที่รับผิดชอบ ในการเร่งรัด ติดตาม ทวงถาม | ให้เจ้าหน้าที่ สำรวจลูกหนี้อย่าง ต่อเนื่อง และส่ง เรื่องเร่งรัดให้แก่ งานกฎหมาย ประชาสัมพันธ์ การจัดเก็บรายได้ ในสื่อต่างๆ | ให้เจ้าหน้าที่ สำรวจลูกหนี้อย่าง ต่อเนื่อง และส่ง เรื่องเร่งรัดให้แก่ งานกฎหมาย ประชาสัมพันธ์ การจัดเก็บรายได้ ในสื่อต่างๆ | ←—————→ | | | | กองคลัง | สถานะ : ปัญหาอุปสรรค : แนวทางแก้ไข : หมายเหตุ : | | | |

